

ГУО «Гомельский областной институт развития образования»

**СБОРНИК**  
областного семинара-практикума  
**«Модель организации исследовательской деятельности  
учащихся в районе и учреждениях образования»**



Гомель, 2025

## РЕЦЕНЗЕНТЫ

Проректор по учебной работе Государственного учреждения образования «Гомельский областной институт развития образования» Блажко О.А., начальник учебно-методического отдела по организационно-методическому сопровождению работы с интеллектуально одаренными и высокомотивированными учащимися Государственного учреждения образования «Гомельский областной институт развития образования» Акуленко Н.В.

Организация системной работы с интеллектуально одаренными и высокомотивированными учащимися: проблемы и пути их решения/сост. Е.В.Суглоб, методист государственного учреждения образования «Гомельский областной институт развития образования» – Гомель, 2025. 26 с.

Государственное учреждение  
образования «Гомельский областной  
институт развития образования»,  
2025.

**Участники семинара:** заведующие, методисты государственных учреждений (организаций), осуществляющих научно-методическое обеспечение образования, представители учреждений образования областного подчинения, сотрудники государственного учреждения образования «Гомельский областной институт развития образования» (далее – ГОИРО)

**Дата проведения:** 27 ноября 2025 года

**Место проведения:** государственное учреждение образования «Речицкий районный лицей»

**Форма проведения:** семинар-практикум

**Цель:**

повышение уровня профессиональной компетентности педагогических работников и специалистов в сфере организационно-методического сопровождения работы с высокомотивированными обучающимися

**Задачи:**

определить основные направления совершенствования системы подготовки обучающихся к интеллектуальным состязаниям исследовательского характера;

продемонстрировать современную модель организации исследовательской деятельности учащихся в учреждениях образования Речицкого района;

создать условия для продуктивного обмена опытом профессиональной деятельности представителей учреждений образования.

**Порядок проведения семинара:**

- |                     |  |
|---------------------|--|
| <b>9.30-10.30</b>   | <b>Регистрация участников семинара</b>   |
| <i>холл 1 этажа</i> | <i>Близнец методист ГУ «Учебно-методический кабинет<br/>Наталья Васильевна Речицкого района»</i>   |
| <b>10.30-10.35</b>  | <b>Открытие областного семинара</b>  |
| <i>актовый зал</i>  | <i>Блажко проректор по учебной работе ГУО «Гомельский<br/>Ольга Александровна областной институт развития образования»<br/>(далее – ГОИРО)</i>                       |
| <b>10.35-10.45</b>  | <b>Особенности организации исследовательской деятельности учащихся в учреждениях образования области: преемственность, организационно-методическое сопровождение</b> |
|                     | <i>Акуленко начальник учебно-методического отдела<br/>Наталья Викторовна ГОИРО</i>   |
| <b>10.45-11.05</b>  | <b>Организация исследовательской деятельности учащихся в малых группах посредством проекта ГГУ-Профи (онлайн)</b>  |
|                     | <i>Васильев Александр заведующий кафедрой алгебры и геометрии УО<br/>Фёдорович «Гомельский государственный университет<br/>имени Ф.Скорины», доктор физико-</i>      |

*математических наук, профессор*

**11.05-11.15** **Анализ участия в областной научно-практической конференции учащихся «Поиск»: отбор, победители, подготовка к республиканскому конкурсу работ исследовательского характера**  
*Суглоб методист учебно-методический отдел ГОИРО*  
*Екатерина Валерьевна*

**11.15-11.35** **Эффективное использование материально-технического обеспечения учебных кабинетов при организации исследовательской деятельности учащихся**  
*Хильман Людмила директор ГУО «Гимназия г.Петрикова»*  
*Григорьевна*  
**Одна тема исследовательской работы = разные проекты, разные методы, разные результаты**  
*Дорошко Александр учитель информатики ГУО «Гимназия*  
*Иванович г.Петрикова*

**11.35-11.45** **Возможности искусственного интеллекта при организации исследовательской деятельности**  
*Кислова Ольга учитель русского языка и литературы ГУО*  
*Александровна «Гимназия №10 г.Гомеля»*

### **Панорама опыта**

#### **педагогических работников Речицкого района**

**11.45-11.55** **Система работы по организации исследовательской деятельности в учреждениях образования Речицкого района**  
*Ерошенко Инна заведующий ГУ «Учебно- методический кабинет*  
*Дмитриевна Речицкого района»*

**11.55-12.10** **От идеи – к проекту: опыт организации исследовательской деятельности в учреждениях дошкольного образования района**  
*холл 1 этажа*  
*Воробьева методист ГУ «Учебно-методический кабинет*  
*Наталья Витальевна Речицкого района»,*  
*Гришко Анна заместитель заведующего ГУО «Детский сад*  
*Александровна №20 г.Речицы»*

**12.10-12.20** **Рождественские районные математические чтения учащихся IV-VI классов: создаем среду для познания**  
*Концевая Лариса заместитель директора по учебно-*  
*Николаевна методической работе, учитель немецкого языка*  
*ГУО «Речицкая районная гимназия*  
*им.В.Ф.Маргелова»*

**12.20-12.30** **Открытые научные чтения учащихся «Золотые россыпи»: на пути больших открытий**



**15.05-15.15 Подведение итогов работы и закрытие семинара**

*Блажко*

*проректор по учебной работе ГОИРО*

*Ольга Александровна*

## Особенности организации исследовательской деятельности учащихся в учреждениях образования области: преемственность, организационно-методическое сопровождение

*Акуленко Наталья Викторовна,  
начальник УМО ГОИРО*

Нормативные документы, касающиеся льгот при поступлении Поддержка десткой одаренности, подготовка высококтивированных учащихся к интеллектуальным состязаниям – одна из приоритетных задач системы образования области.

В 2024/2025 учебном году 27 дипломов (рисунок 1) на республиканском конкурсе исследовательских работ учащихся свидетельствуют об эффективности организованной нами работы в этом направлении. Однако имеются резервы в реализации творческого потенциала учащихся в интеллектуальных состязаниях исследовательского характера.



Рисунок 1

Результативность участия представителей области за последние годы представлена на экране. Тройка лидеров состоит из представителей 3 районов г.Гомеля, которые ежегодно имеют победителей на РНПК.

Напомню, что в секциях (химия, биология, физика, астрономия, математика, робототехника, информатика) естественнонаучного направления, регистрация идет напрямую от участника, без квоты, без предварительной заявки от области (рисунок 2). Данные секции не имеют ограничения в количестве при регистрации работ, в отличии от

гуманитарных дисциплин, где принимают участие первые 3 места (рисунок 3).



Рисунок 2



Рисунок 3

Специалистам учебно-методических кабинетов необходимо информировать об этом заинтересованных педагогов, участников и привлекать к участию в данном конкурсе.

Модель организации исследовательской деятельности учащихся, отображена на рисунке 4., на котором представлены областные этапы

мероприятий. Модель в районе должна включать еще и районные мероприятия, которые предшествуют областным.



Рисунок 4

Обратите внимание на новое мероприятие в этом учебном году. С целью обеспечения преемственности между уровнями образования при организации исследовательской деятельности учащихся запланировано проведение ОНПК «Ирининские чтения» для учащихся 5-8 классов. Во-первых, чтобы вовлечь ребят в поисково-исследовательскую деятельность в более раннем возрасте, во-вторых это хорошая подготовка, репетиция перед конференцией Поиск. Конференция впервые пройдет в мае 2026 года на базе Гомельской Ирининской гимназии. Следовательно, что школьный и районный этап должен пройти в марте –апреле, а не за день до областного этапа. На конференции предусматривается работа 10 секций. Положение после утверждения будет размещено на сайте нашего института в разделе «Организация работы с высокомотивированными и одаренными учащимися».

При проведении областной конференции учащихся «Поиск», областных турниров, конкурсов в состав экспертных комиссий входит до 90% преподавателей УВО, которые принимают участие как на этапе отбора и оценивания работ, в ходе заочного знакомства с участниками, так и в очном этапе оценивания выступления учащихся на конференции.

Для нас очень важно привлечь как можно больше представителей высшей школы к работе в предметных секциях областной конференции Поиск, проведении областных турниров, конкурсов.

Ведь в итоге учащиеся получают рекомендации от преподавателей УВО по улучшению качества их работ и выступлений для дальнейшей коррекции содержания исследовательских проектов и участия в конкурсах республиканского и международного уровней.

Для дополнительной подготовки учащихся к олимпиадам, в том числе для районов, где не могут обеспечить достойное предметное сопровождение детей, или тех районов, где качественную подготовку не позволяет осуществить материально-техническая база учебных кабинетов, в рамках проекта «ГГУ-Профи» не первый год организуется научное сопровождение исследовательских проектов учащихся по химии, биологии, физике, географии, математике под руководством преподавателей ГГУ имени Ф.Скорины.

В текущем учебном году дипломами областной конференции Поиск отмечены 107 работ (116 учащихся) – это потенциальные и перспективные участники Республиканского конкурса работ исследовательского характера учащихся.

Результативность победителей конференции Поиск (по данным за прошлый год) крайне мала и составляет 11% в естественнонаучном направлении (таблица 1) и 16% в гуманитарном направлении. Некоторые в целом решили ограничиться победой на областной конференции Поиск: победили, диплом получили и хватит. Ситуацию необходимо менять!

Таблица 1

Секция	Победители конференции «Поиск»	Прошли регистрацию на РНПК	Приняты к участию в РНПК	Победители РНПК
Биология	8	7	2	0
Химия	7	3	1	0
Математика	8	6	4	3
Физика. Астрономия	8	7	2	0
Информатика. Робототехника	7	6	1	1
Итого	38	29	10 (26%)	4 (11%)

Вот здесь, уважаемые коллеги, и имеется хороший резерв. Неоднократно мы поднимали вопрос о коррекции и доработки исследовательских работ учащихся, которые победили на Поиске, получив рекомендации жюри по улучшению их работ. Но судя по результативности ничего не изменилось. Работы на республиканский конкурс отправляются без изменений.

В связи с этим всем победителям естественнонаучного направления и первыми трем (по рейтингу) победителям гуманитарного направления

обеспечить индивидуальное сопровождение на областном уровне как методическое, так научное.

Методическое сопровождение будет обеспечено методистами ИРО, научное, возможно через проект ГГУ-Профи, либо в результате подбора научного руководителя УВО.

Если имеются работы, которые на данный момент не имеют еще научного сопровождения, пожалуйста, обратитесь за помощью к сотрудникам ИРО, ответственным за подготовку.

Работы учащихся-победителей необходимо откорректировать и доработать в соответствии с рекомендациями, полученными на областной конференции от членов жюри. И, желательно, под руководством научного руководителя.

Задачи для методических служб:



### **Анализ участия в областной научно-практической конференции учащихся «Поиск»: отбор, победители, подготовка к республиканскому конкурсу работ исследовательского характера**

*Суглоб Екатерина Валерьевна,  
методист УМО ГОИРО*


В соответствии с Положением о научно-практической конференции «Поиск» (в редакции от 02.09.2024) к публичной защите допускается не более 230 работ. Самыми популярными на этапе заочного отбора по-прежнему являются секции по английскому языку и биологии (более 60 работ в каждой секции). К самым малочисленным секциям относятся «Французский язык» и «Китайский язык». Но в этом году было представлено 4 и 5 работ соответственно, что позволило произвести отбор и выявить победителей.

К сожалению, из года в год, проблемы при направлении работ на Поиск остаются прежними:

- игнорирование требований, предъявляемых к написанию работ;
- цитирование диссертаций;
- предъявление курсовых и дипломных работ;
- плагиат, который встречается как в секциях социально-гуманитарных, так и в секциях естественнонаучных дисциплин.

Помимо частных случаев, самым определяющим недостатком считаем отсутствие районного (городского) этапа конкурса.

Если говорить о нарушении пунктов положения конференции «Поиск», то в этом году ситуация складывалась следующим образом: по-прежнему остаются авторы и руководители работ, которые не проходят электронную регистрацию, в таком случае, не стоит рассчитывать на участие в заочном этапе. Также, были и те, кто посчитал, что проходить отбор на закрытое областное мероприятие не обязательно (рисунок 1).



## Нарушение пунктов Положения НКК «Поиск»

### 5. ПРЕДСТАВЛЕНИЕ РАБОТ И ЗАЯВОК НА УЧАСТИЕ В КОНФЕРЕНЦИИ

Районы, работы которых не прошли регистрацию на сайте ГОИРО	Районы, работы которых намеривались принять участие без заявки подписанной начальником отдела
Ельскій (Кочинская СШ, Заширская СШ-рус.яз, Гимназия, Заширская СШ-общество)	Светлогорский (Паричская СШ-геогр, СШ№10, СШ№12-информ, Паричская СШ-ист, СШ№5, СШ№11-рус.яз, Корневская СШ-бел.яз)
Мозырский (СШ№14-матем, СШ№11, СШ№13-англ.яз)	Ельскій (Дейжковская БШ-биол, Скороднянская СШ-рус.лит)
Светлогорский (СШ№12-информатика, СШ№6-общество)	Гомельский (Красненская СШ-химия,биология)
Буда-Кошелевский (Гимназия-география)	
Рогачёвский (СШ№4-общество)	




Рисунок 1

Но хочется отметить, что в этом учебном году участники более внимательно ознакомились с Положением о Поиске и большинство правил регистрации были соблюдены.

Уважаемые коллеги, также вы должны знать, что замена участника (автора работы) невозможна. Автор, который не писал работу, не имеет право ее защищать. Но, тем не менее, были случаи, когда предпринимались попытки заменить автора, как на заочном, так и на очном этапе Поиска. В случае с публичной защитой, участников выслушивают, но не оценивают (рисунок 2).



## Нарушение пунктов Положения НК «Поиск»

### 5. ПРЕДСТАВЛЕНИЕ РАБОТ И ЗАЯВОК НА УЧАСТИЕ В КОНФЕРЕНЦИИ

Замена участника на этапе отбора в секцию	Замена участника на этапе публичной защиты
ГУО «Средняя школа №2 г.Наровли имени И.М.Шаврея» (информатика)	ГУО «Гимназия №10 г.Гомеля» (физика)
ГУО «Ельская районная гимназия» (биология)	ГУО «Гимназия 36 г.Гомеля имени И.Мележа» (педагогика и психология)



Рисунок 2

В этом году были работы, авторы и руководители которых так и не смогли определиться с секцией (рисунок 3).



## Нарушение пунктов Положения НК «Поиск»

### 6. УСЛОВИЯ ОТБОРА УЧАСТНИКОВ

Район	ГУО	Заявка, подписанная начальником отдела	Регистрация участником
г.Гомель, Советский	ГУО «Средняя школа №17 г.Гомеля им.Франсиско де Миранды»	«Химия»	«Биология»
	ГУО «Гимназия №71 г.Гомеля»	«Обществоведение»	«Психология и педагогика»



Рисунок 3

Теперь детально о работе секций.

Нарушение порядка работы предметной секции по географии.

Стоит отметить, что это нарушение происходит ежегодно. Скорее всего, участники забывают о том, что работы в секциях «География» и «Геоэкология» пишутся авторами индивидуально. Может быть несколько руководителей, но не авторов (рисунок 4).



## Нарушение порядка работы предметной секции по географии

ГЛАВА 2. Оформление, представление материалов проведенных исследований и порядок отбора работ для участия в публичной защите на конференции

3. К участию в секции допускаются работы, выполненные автором **индивидуально**

Секция	Район	ГУО
«География»	г.Гомеля, Советский	ГУО «Гимназия №51 г.Гомеля»
«География»	г.Гомеля, Железнодорожный	ГУО «Средняя школа №45 г.Гомеля»
«География»	г.Гомель, Центральный	ГУО «Средняя школа №24 г.Гомеля»



Рисунок 4

Нарушение порядка работы предметной секции «Английский язык».

Несмотря на количество представленных работ в секции Английский язык на заочный этап конференции, по-прежнему две трети всех работ относятся в категорию рефератов. Также в этом году оказалась работа и на русском языке, что является нарушением. В связи с актуальным направлением патриотизма многие участники в этом году писали о вдохновивших их моментах из уроков истории (рисунок 5).



## Нарушение порядка работы предметной секции «Английский язык»

ГЛАВА 2. Оформление, представление материалов проведенных исследований и порядок отбора работ для участия в публичной защите на конференции

3. К участию в секции допускаются работы, выполненные автором индивидуально на иностранном языке, в основе которых лежат постановка и исследование проблем из разных отраслей наук в рамках тем учебных программ, в том числе лингвистики, культурологии, страноведения. **Реферативные, обзорные и небрежно оформленные работы не допускаются** к участию в конференции. **К несоответствующим профилю секций по иностранным языкам относятся исследовательские работы из других областей наук, переведённые на иностранный язык, но не адаптированную к профилю секции, содержащие специальную терминологию и лексику, не понятную лицам, не являющимся специалистами в данной области.**



Рисунок 5

Стоит отметить, что к несоответствующим профилю секций по иностранным языкам относятся исследовательские работы из других

областей наук, переведённые на иностранный язык, но не адаптированные к профилю секции. Члены жюри на заочном этапе отметили попытки участников и посоветовали им в следующем году представить работы в других секциях (рисунок 6).

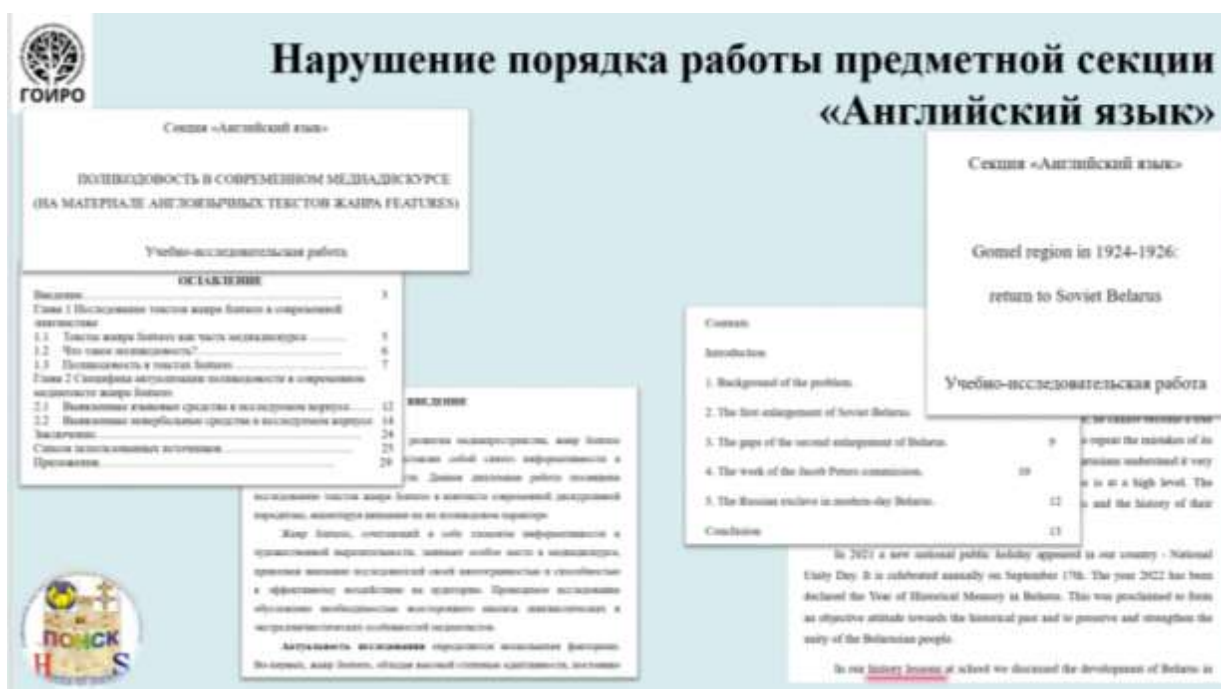


Рисунок 6

Секция по белорусской литературе.

Если это социально-гуманитарное направление – это не означает, что исследование не должно проводиться. В порядке обозначено, что именно исследованием не является (рисунок 7).



## Нарушение порядка работы предметной секции «Літаратуразнаўства»

ГЛАВА 2. Оформление, представление материалов проведенных исследований и порядок отбора работ для участия в публичной защите на конференции

3. К участию в секции допускаются работы, выполненные автором индивидуально или коллективом учащихся не более 2-х человек. Реферативные, обзорные и небрежно оформленные работы не допускаются к участию в конференции. **К несоответствующим профилю секций «Лингвистика», «Литературоведение», «Лингвістыка», «Літаратуразнаўства», относятся работы по культурологии и краеведению (описание культурных традиций, народных праздников и т.п.; описание жизни и творчества деятелей культуры – писателей, поэтов, обзорные работы по литературе родного края; по привитию интереса к чтению, развитию читательской грамотности; по истории книгопечатания; по воспитанию учащихся на основе произведений литературы, творческого и жизненного пути писателей и поэтов и т.п.).**

Рисунок 7

Не смотря на порядок работы секции, работы повествовательного, описательного характера становятся традицией для этого направления (рисунок 8).

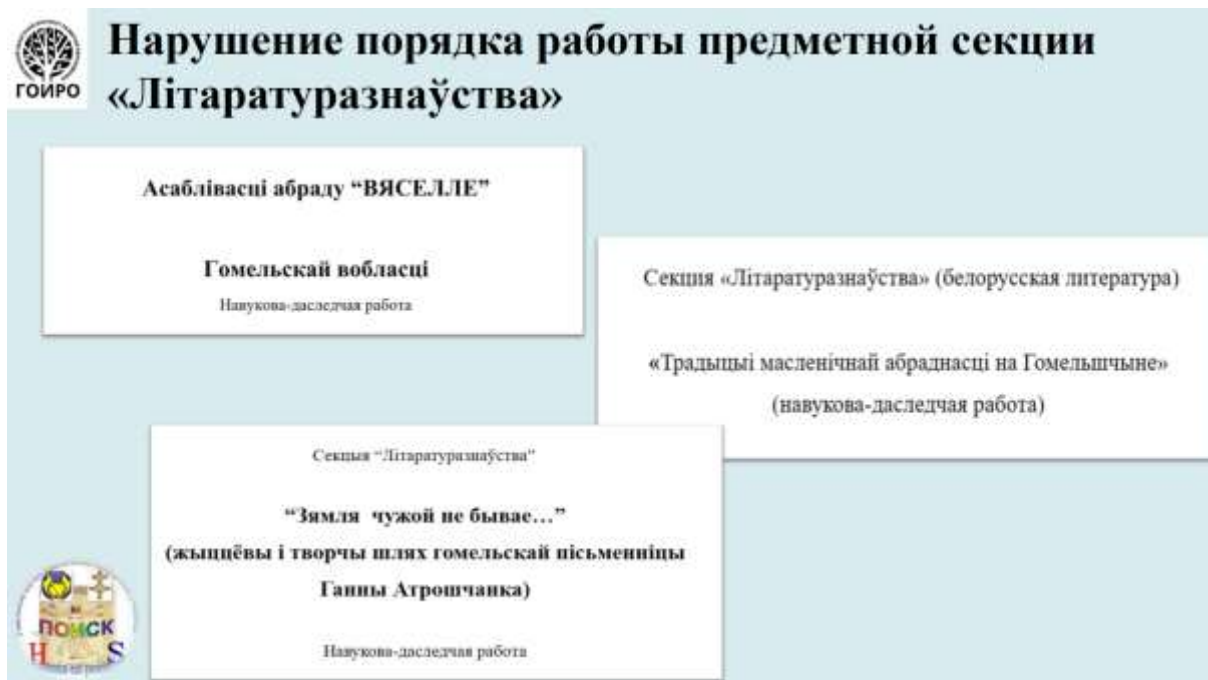


Рисунок 8

И в секции по истории встречались реферативные работы (рисунок 9).

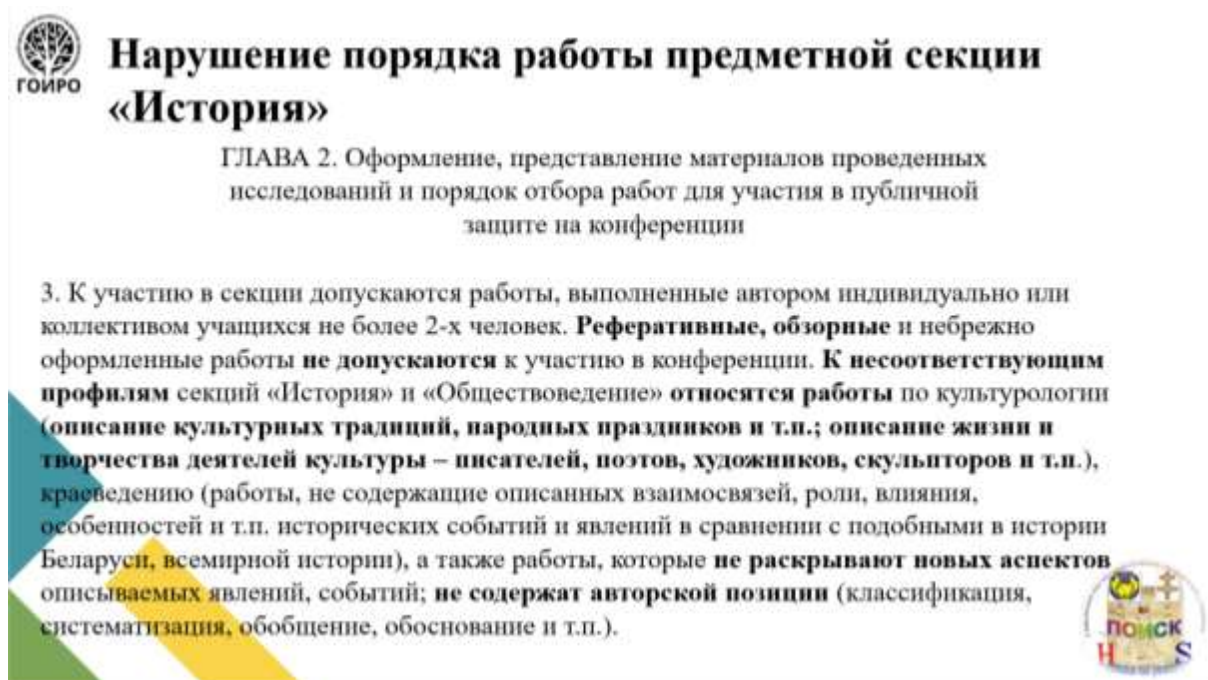


Рисунок 9

Возможно, участникам стоит обратить своё внимание на открытые мероприятия, ознакомиться с условиями отбора и попробовать поучаствовать (рисунок 10).



## Нарушение порядка работы предметной секции «История»

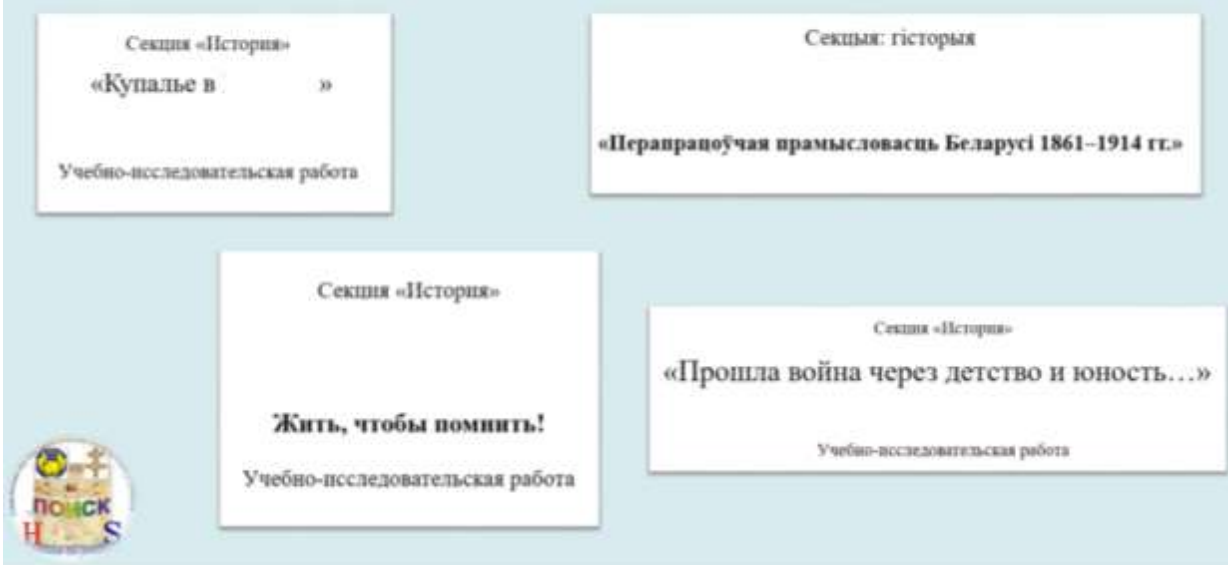


Рисунок 10

Также, как и в других секциях в секции математика к профилю не относятся реферативные работы (рисунок 11).



## Нарушение порядка работы предметной секции «Математика»

ГЛАВА 2. Оформление, представление материалов проведенных исследований и порядок отбора работ для участия в публичной защите на конференции

3. К участию в работе секции «Математика» допускаются работы, в основе которых лежит постановка и решение задач из разных областей математики, выполненные автором индивидуально или коллективом учащихся не более 2-х человек. **К несоответствующим профилю секции «Математика» относятся работы, в которых известные математические методы используются для решения задач из других областей знания. Реферативные, обзорные и небрежно оформленные работы не допускаются к участию в конференции.**



Рисунок 11

Но уже становятся традицией такие темы как, «Математика в быту», «Математика в танце», в «Математика в музыке» и другие (рисунок 12).



Рисунок 12

На следующих слайдах вы можете видеть список тем-победителей.

Если говорить о географии, то наиболее выигрышными темами стали те темы, исследования которых касались туристических путеводителей (рисунок 13).



Рисунок 13

В секции английский язык все также остаётся популярным направлением патриотического воспитания. Но языковые и литературные

работы, качественно выполненные авторами, не перестают уступать ранее названному направлению (рисунок 14).

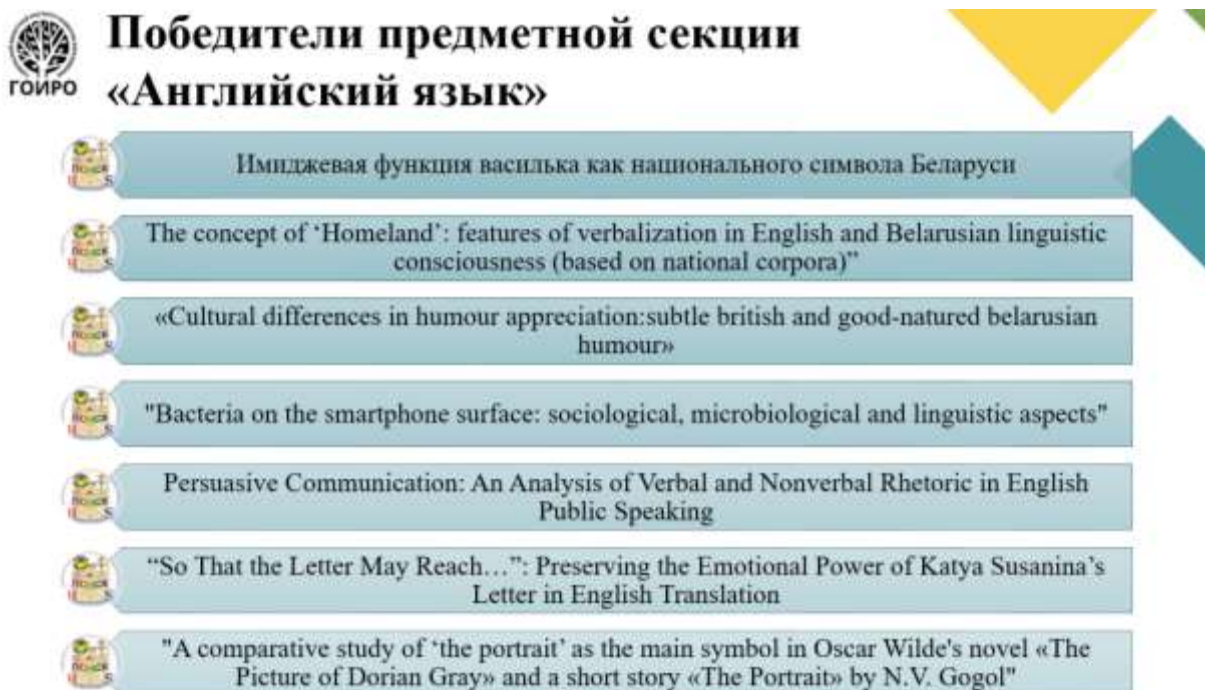


Рисунок 14

В секции по белорусскому литературоведению чаще всего выйгрышно на фоне всех работ смотрятся те работы, исследование которых построено на сравнительно-сопоставительном анализе литературы (рисунок 15).



Рисунок 15

Исследуя военно-патриотическое направление в секции по истории стоит акцентировать внимание на локализации выбранной темы (исследования) (рисунок 16).



Рисунок 16

В секции математика, по-прежнему популярными остаются исследования, темы которых заимствованы из турнирных задач (рисунок 17).



Рисунок 17

В целом у естественно-математического направления пользуются успехом те темы, авторы работ которых использовали научное сопровождение.

Республиканский конкурс работ исследовательского характера.

В прошлом учебном году впервые для всей республики в гуманитарном направлении произошли изменения. Помимо первых трёх работ в списке победителей конференции «Поиск», были направлены и другие победители секций. По-прежнему, конференция проходила дистанционно.

Учитывая то, что «Поиск» традиционно проходит в конце октября, а республиканская конференция в феврале, на базе ГОИРО проходят сборы в несколько этапов по подготовке участников (авторов работ). Участники приглашаются в рамках повышения квалификации на один день для публичной защиты. Также, за этот период времени происходит редактирование самой работы.

В естественно-математическом направлении ситуация обстоит иначе. Не только победители, но и все желающие приглашаются для участия в РНПК. В данном направлении все публичные защиты проходят на базе Технопарка г.Минска. Сборы проходят как очно, так и дистанционно.

Уважаемые коллеги, хочу обратить ваше внимание на недооценённый вами ресурс. Знаю лично руководителей работ, которые прибегли к помощи профессорско-преподавательского состава университета имени Ф.Скорины и остались довольны сотрудничеством (рисунок 18).



## Научное сотрудничество

УО «Гомельский государственный университет имени Ф.Скорины»

Организация занятий для учащихся по подготовке к олимпиадам

Сопровождение исследовательской деятельности учащихся

Рецензирование исследовательских работ учащихся

### *Проект «ГГУ-Профи»*

Обучающие курсы «ГГУ-Профи» E-mail: [fbiu\\*gsu.by](mailto:fbiu*gsu.by)

Сайт: [old.gsu.by/fldpois/fbiu](http://old.gsu.by/fldpois/fbiu)

Адрес: г. Гомель, ул. Советская, 104, корп. 4, каб. 3-15

Телефоны: +375-232-51-00-24, +375-44-700-45-05.

Рисунок 18

## **Эффективное использование материально-технического обеспечения учебных кабинетов при организации исследовательской деятельности учащихся**

*Хильман Людмила Григорьевна, директор  
государственного учреждения образования  
«Гимназия г.Петрикова»*

Педагогический коллектив держит высокую планку качества образования и занимает лидирующее место в районе. К такому результату привела долгая и плодотворная совместная работа всего педагогического коллектива, подкреплённая современным материально-техническим оснащением учебных кабинетов гимназии.

Районный ресурсный центр информационных технологий, работающий на базе гимназии, открывает ребятам возможности для экспериментов, проектной деятельности и технического творчества. Благодаря участию в конкурсе «Хочу учиться в STEM-классе!» мы получили 7 РОББО-комплектов, которые позволяют учащимся осваивать основы программирования и робототехники, развивать инженерное мышление. Благодаря всему этому наши учащиеся успешно представляют свои проекты на конкурсах технического творчества, участвуют в конкурсах исследовательских работ, подтверждая высокий уровень подготовки и креативности.

В гимназии есть 5 мультимедийных досок, три современных лингафонных кабинета (1 кабинет с 9 ноутбуками), оснащённых всем необходимым для изучения иностранных языков; созданы современные, оборудованные кабинеты химии, физики и биологии, имеющие все необходимое для проведения лабораторных работ и исследовательских проектов.

В помощь педагогам всегда открыты двери ресурсного центра. Мы всегда стараемся пополнить свою материальную базу, для этого участвуем в различных конкурсах, ищем дополнительные источники финансирования. Так в 2019 за спонсорские средства был оборудован актовый зал всей необходимой техникой, что позволяет в гимназии качественно проводить защиту исследовательских работ и транслировать опыт на большую аудиторию. А в 2024 году, благодаря спонсорской помощи, в ресурсный центр и кабинет информатики были закуплены новые компьютеры, компьютерные столы и кресла.

Итогом такой работы становится то, что ежегодно наши учащиеся достойно представляют гимназию на олимпиадах, завоёвывают дипломы на:

- областном турнире юных физиков,
- становятся победителями областного этапа республиканского конкурса компьютерных разработок патриотической направленности «ПАТРИОТ.ВУ»,
- республиканского конкурса научных биолого-экологических работ/проектов учащихся,

- конкурса научно-технических проектов учащихся инженерно-технических центров учреждений общего среднего образования «ПроТехно»,
- открытого конкурса научно-технического творчества «ТехноИнтеллект»;
- областной этап республиканского юниорского лесного конкурса «Квітней, мой лес!»;
- Гомельской областной научно-практической конференции учащихся по естественнонаучным и социально-гуманитарным направлениям «Поиск»,
- республиканского конкурса работ исследовательского характера (конференция) учащихся. Наши учащиеся становились победители этого конкурса в секциях «Физика», «Химия», «Английский язык», «Робототехника», «Информатика».

Отметить хотелось бы результативность участия в республиканском этапе Стокгольмского юниорского водного конкурса. В 2019 году учащийся гимназии, став победителем республиканского этапа Стокгольмского юниорского водного конкурса с научной работой «Определение цвета, цветности и мутности воды», представил Беларусь в финале международного юниорского водного конкурса «Stockholm Junior Water Prize», который проходил в г. Стокгольме (Швеция).

*Однако сама по себе материальная база — лишь основа. Реальные результаты достигаются благодаря целенаправленной работе педагогического коллектива и учащихся.*

С целью активизации и организации исследовательской и проектной деятельности педагогов и учащихся, в гимназии создано научное общество учащихся «МИГ» (мыслители, искатели гимназии).

Для педагогов и учащихся, которые представляют свои исследовательские работы на заседаниях научного общества «МИГ», это является хорошей «репетицией» перед будущими выступлениями на различных конкурсах и научно-практических конференциях.

На начальном этапе в работе общества должны были принять участие практически все педагоги гимназии.

Каждый учитель в сентябре заполнял бланк, в котором указывал тему работы, учащихся и план. И к маю к итоговой конференции, каждый учитель предостоял свою работу.

Эта работа позволила, впоследствии, выделить группу педагогов, у которых данный вид деятельности получался лучше.

Одновременно была перепрофилирована работа действующего в гимназии семинара-практикума, направленного на расширение профессиональных знаний и практических умений педагогов в области внедрения проектной и исследовательской деятельности. Были проведены заседания семинара-практикума, на которых педагоги знакомились с основами проектирования исследовательской деятельности, обменивались опытом, наработками, учились писать исследовательские работы

Мы следовали принципу древнеримского философа Луции Сенеке «Свои способности человек может узнать, только применив их на деле».

С целью постоянной методической поддержки педагогов и сопровождения учащихся в рамках подготовки к конкурсам исследовательского характера в гимназии была создана творческая группа из числа руководства, педагога-психолога и активных педагогов. Основной задачей работы этой группы была подготовка учащихся к публичной защите работ. Это позволяло увидеть и исправить различные недоработки в защите, в подаче материала, в изложении самой работы. Творческая группа, выполняя роль жюри, определяла степень владения учащимися исследовательской работой, помогала находить ответы на сложные вопросы, определяла основные моменты защиты.

Изучая источники информации и публикации, обратили внимание на тот факт, что в соседних регионах проводятся конкурсы исследовательских работ среди учащихся 1-4 классов, у нас такого опыта в области не было.

Так появился конкурс исследовательских работ и творческих проектов «Окружающий мир глазами детей» для учащихся I - IV-х классов. Первые два года - это был внутригимназический конкурс, затем районный, а с 2014/2015 учебного года он стал открытым областным конкурсом.

Статистика конкурса свидетельствует о том, что он актуален, интересен и востребован.

*В 2020/2021 учебном году – 195 работ из 16 районов и г. Гомеля.*

*В 2021/2022 учебном году – 177 работ из 12 районов Гомельской области и г.Гомеля; 6 работ из двух районов Минской области.*

*В 2022/2023 учебном году – 217 работ из 16 районов и г. Гомеля.*

*В 2023/2024 учебном году – 173 работы из 14 районов и г. Гомеля.*

*В 2024/2025 учебном году – 241 работа из 18 районов и г. Гомеля.*

Благодаря этому конкурсу многие гимназисты, которые делали первые шаги в нем, смогли открыть в себе таланты и стать в дальнейшем победителями различных областных, республиканских конкурсов. В данном направлении была проделана огромная работа и результат мы получили.

Так в текущем учебном году двое наших учащихся стали победителями Гомельской областной научно-практической конференции учащихся по естественнонаучным и социально-гуманитарным направлениям «Поиск» в секции «Информатика. Робототехника» и в секции «Химия. Зеленая химия». Учащийся 11 класса стал победителем областного этапа республиканского конкурса научно-технических проектов учащихся инженерно-технических центров учреждений общего среднего образования «ПроТехно».

Мы убеждены: современная материально - техническая база гимназии и продуманная организация исследовательской деятельности открывают перед нашими учащимися путь к новым открытиям. Каждый диплом, каждая победа — это результат совместного труда, и именно они вдохновляют нас на дальнейшее развитие и новые достижения.

## **Рождественские районные математические чтения учащихся IV-VI классов: создаем среду для познания**

*Концевая Лариса Николаевна, заместитель  
директора по учебно-методической работе, учитель  
немецкого языка ГУО «Речицкая районная гимназия  
им. В.Ф. Маргелова»*

С целью развития интеллектуального творчества учащихся, привлечения их к исследовательской деятельности в области математики и информационных технологий по инициативе учителя математики и научного общества учащихся гимназии «Диамант» 23 декабря 2020 года в Речицкой районной гимназии имени В.Ф. Маргелова состоялись I Рождественские математические чтения для учащихся V классов гимназии.

Отличительной чертой Рождественских математических чтений являлось то, что научными руководителями начинающих исследователей стали не опытные педагоги, а учащиеся IX-XI классов гимназии. Оценивало исследовательские работы жюри, в состав которого также входили старшеклассники, которые имели опыт участия в олимпиадном движении и становились победителями интеллектуальных состязаний по математике.

С 2021/2022 учебного года на базе гимназии проводятся Рождественские районные математические чтения для учащихся IV-VI классов. Ежегодно участниками чтений становятся представители как городских, так и сельских школ Речицкого района. Рождественские районные математические чтения являются положительным примером организации исследовательской деятельности учащихся на этапе перехода из начальной школы на вторую ступень общего среднего образования. В составе жюри – опытные учителя математики Речицкого района, а также учащиеся третьей ступени общего среднего образования, ставшие победителями республиканской олимпиады по математике, а также дипломанты областных и республиканских конференций и турниров.

Юные исследователи IV-VI классов ищут ответы на вопросы о том, как математика связана с другими науками, насколько полезно знать дроби, если вдруг захочется совершить путешествие по Солнечной системе. Учащиеся изучают роль математики в допетровской Руси, а также представляют на суд жюри результаты своих опытов в работе «Таинственный и знаменитый «лист Мёбиуса». В ходе исследований учащиеся открывают для себя мир шифров, разгадывают и составляют множество математических ребусов, а также знакомятся с японским искусством оригами.

Участие в Рождественских районных математических чтениях является фундаментом для успешной исследовательской деятельности учащихся на третьей ступени общего среднего образования. Наши гимназисты не только учатся сами, но и делятся успешным опытом с

начинающими исследователями. На базе гимназии функционирует математический онлайн-клуб «Равный обучает равного», который открыт для всех учащихся, которые готовятся к исследовательским конкурсам, турнирам и олимпиадам по математике. В игровой и непринуждённой форме юные эрудиты знакомятся с секретами подготовки к олимпиадам и учатся решать сложные математические задачи. Своим опытом и увлечённостью математикой старшеклассники мотивируют младших гимназистов стремиться к новым открытиям.

Все участники Рождественских районных математических чтений приобретают не только навыки самостоятельной деятельности при проведении исследований, но и получают опыт публичного выступления. Участие в подобных мероприятиях – это первый, пусть и маленький, шаг в настоящую науку.

Материалы семинара в электронном варианте

